



Obec Karolín
Karolín 4, 768 21 Kvasice
IČO: 00380865
Datová schránka: ytkat33

Příloha k 30. zasedání zastupitelstva obce Karolín ze dne 28.5.2026, k bodu č. 6

Zastupitelstvo obce Karolín, na svém 30. veřejném zasedání, projednalo bodem číslo 6, návrh na umístění akcelerační zóny AOS4, v katastru obce Karolín.

Zastupitelstvo obce Karolín nesouhlasí s umístěním akcelerační zóny AOS4 v katastrálním území obce Karolín, a to zejména z těchto níže uvedených pádných a prokazatelných důvodů:

- Akcelerační zóna, o velikosti 50 ha, je umístěna na katastrální území obce Karolín, naše katastrální území má rozlohu pouze 136 ha (obec Karolín má druhé nejmenší katastrální území v okrese Kroměříž), tj. navrhovaná akcelerační zóna zabírá celých 37% celkové rozlohy katastrálního území obce Karolín. Navíc navrhovaná AOS4 je navrhovaná v bezprostřední blízkosti současné zástavby (jedná se o jednotky metrů) a je umístěna v bezprostřední blízkosti obce Karolín. Z důvodu umístění případných FVE, bude docházet, i přes navrhovaná opatření, k odleskům fotovoltaických panelů, které budou omezovat žijící občany obce Karolín v blízkosti realizované FVE. Nesouhlasíme s umístěním AOS4 v katastru obce Karolín a záboru 37 % katastrálního území naší obce.
- Nesouhlasíme s umístěním dvou AOS v těsné blízkosti, tj. na sousední katastry dvou sousedních obcí. V našem případě navrhovaná AOS4, která sousedí s navrhovanou AOS3, a to na katastru obce Vrbka. Tyto dvě AOS dělí od sebe vzdálenost pouze 65 metrů. Vzhledem k tomu, že v rámci celé ČR, je navrhováno pouze 14 AOS, považujeme za špatné, umístit dvě navrhované AOS hned vedle sebe. Umístění dvou AOS v těsné blízkosti vedle sebe, bude mít jasné a prokazatelné následky, a to:
 - Obrovské zatížení krajiny a její industrializaci
 - Kumulativní dopad na krajinu
 - Naprosté zničení a zatížení mikroregionu
 - Zábor zemědělské půdy v celkové ploše kolem 185 ha
 - Snížení zájmu o dotčenou lokalitu, z pohledu bydlení či cestovního ruchu
 - Přehřívání a vysušování krajiny
 - V rozmezí od 2-3 km od navrhovaných AOS3 a AOS4 se nachází již realizovaná fotovoltaická elektrárna Velké Těšany o výměře přibližně 11 ha.

Nesouhlasíme s umístěním dvou navrhovaných AOS3 a AOS4 na sousední katastry dvou sousedních obcí, a v blízkosti již realizované FVE. Požadujeme rozmístění AOS a FVE v nich, v rámci celého Zlínského kraje a celé České republiky, aby bylo zatížení obcí a jejich katastru rovnoměrné. Není možné tak obrovsky zatěžovat jen několik obcí.

- Podle § 4 odst. 3 zákona č. 249/2025 Sb., o urychlení využívání některých obnovitelných zdrojů energie, se při vymezování akcelerační oblasti upřednostňují umělé a zastavěné plochy, jako jsou dopravní infrastruktura a její blízké okolí, parkoviště, zemědělské stavby a stavby pro průmysl včetně nádvoří, skládky, území narušená povrchovou těžbou, umělé vodní útvary, objekty technické vodohospodářské infrastruktury a dále znehodnocená půda, kterou nelze využívat pro zemědělství. AOS4 je umístěna na půdě běžně obhospodařované zemědělským



Obec Karolín
Karolín 4, 768 21 Kvasice
IČO: 00380865
Datová schránka: ytkat33

podnikem, a některá část AOS4 je umístěna i na zahrady či ovocné sady. Výstavba FVE by měla být primárně plánovaná na brownfieldech. Přílohou tohoto nesouhlasu a připomínkování, je také vyjádření ZP Kvasicko a.s., jakožto pachtýře obhospodařovaných pozemků. AOS4 je přitom vymezena převážně na orné půdě, na které probíhá aktivní zemědělská činnost a v malé míře na ovocných sadech, loukách a zahradách. Požadujeme, aby navrhovaná AOS4 nebyla umístěna na orné aktivně obhospodařované půdě. Požadujeme, aby navrhovaná AOS4 nebyla umístěna na aktivně využívanou obhospodařovanou půdu. Dále požadujeme vynětí následujících pozemků, z navrhované AOS4:

- Pozemek p.č. 490/55, katastrální území Karolín u Sulimova, výměra 638 m², druh pozemku – zahrada
- Pozemek p.č. 490/1, katastrální území Karolín u Sulimova, výměra 1831 m², druh pozemku – zahrada
- Pozemek p.č. 490/42, katastrální území Karolín u Sulimova, výměra 3092 m², druh pozemku – ovocný sad
- Pozemek p.č. 490/56, katastrální území Karolín u Sulimova, výměra 2943 m², druh pozemku – ovocný sad
- Pozemek p.č. 1138/75, katastrální území Bařice, je vedený jako trvalý travní porost, nicméně na 50% tohoto pozemku (cca 5 000 m²) je vzrostlý les. AOS není možné umístit do prostoru lesa.
- Pozemek p.č. 446/2, 446/1, 447/1 a 447/2, katastrální území Karolín u Sulimova, je osázen 12letým sadem ovocných stromů, jedná se o přibližně 270 ovocných stromů. Jedná se o plochu přibližně 5 696 m². Nesouhlasíme s umístěním AOS4 na tyto pozemky, které jsou viditelně osázeny ovocnými stromy. Přikládáme aktuální fotografii ovocného sadu.



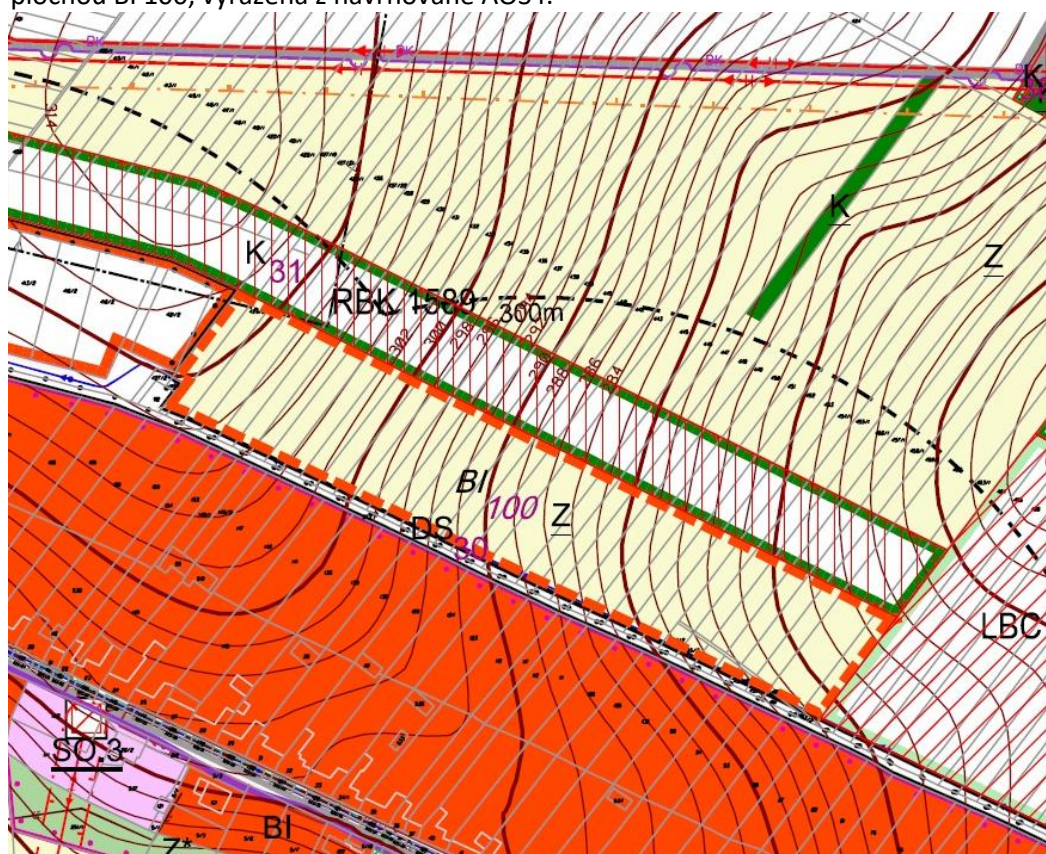
Dále je třeba upozornit na čl. 15c odst. 1 písm. a) bod i) směrnice Evropského parlamentu a Rady (EU) 2023/2413, tzv. RED III, podle něhož mají být pro oblasti pro zrychlené zavádění obnovitelných zdrojů upřednostněny zejména umělé a zastavěné plochy a znehodnocená půda, kterou nelze využívat pro zemědělství. Návrh AOS4 se od této priority odchyluje, protože se týká převážně běžně obhospodařované zemědělské půdy, nikoli brownfieldů, střech, skládek, průmyslových areálů nebo jiné znehodnocené půdy.



Obec Karolín
Karolín 4, 768 21 Kvasice
IČO: 00380865
Datová schránka: ytkat33

Z hlediska zákona č. 334/1992 Sb., o ochraně zemědělského půdního fondu, je současně podstatné, že podle § 1 odst. 1 je ZPF nenahraditelným omezeným přírodním zdrojem umožňujícím zemědělskou výrobu. Podle § 4 odst. 1 má být pro nezemědělské účely použita především nezemědělská půda.

- AOS4 zcela nerespektuje rozvojovou strategii obce Karolín, zcela nerespektuje územní plánování obce Karolín. Navrhovaná AOS4 zasahuje do připravovaných ploch pro individuální bydlení a tím zcela zásadně omezuje, nebo spíše úplně zastavuje jakýkoli rozvoj obce Karolín. Samotná obydlená část obce Karolín je položena na hranici svého katastru, proto není možné rozvoj obce jiným směrem než do plánované AOS4. AOS4 zasahuje do ploch pro bydlení individuální – rezerva. Jedná se o plochy, označené v rámci aktualizace územního plánu z roku 2022. Dochází zde ke kolizi, v ploše cca 2,2 ha, kdy navrhovaná AOS4 zcela zabírá místo námi vyčleněné ploše pro individuální bydlení. Viz. grafická příloha. Obec Karolín požaduje, aby plocha navrhované AOS4 plně respektovala územní plán obce Karolín, tj. aby byla plocha v navrhované AOS4, která je v kolizi s územním plánem obce Karolín a plochou BI 100, vyřazena z navrhované AOS4.



- AOS4 zasahuje na západní straně do ochranného pásma vodního zdroje. Navrhovaná AOS4 zasahuje do ochranného pásma vodního zdroje plochou cca 6 ha, což je nezanedbatelná část. Z důvodu ochrany vodních zdrojů, požadujeme a navrhujeme ochranné pásmo vodního zdroje plně respektovat, a plánovanou AOS umístit mimo

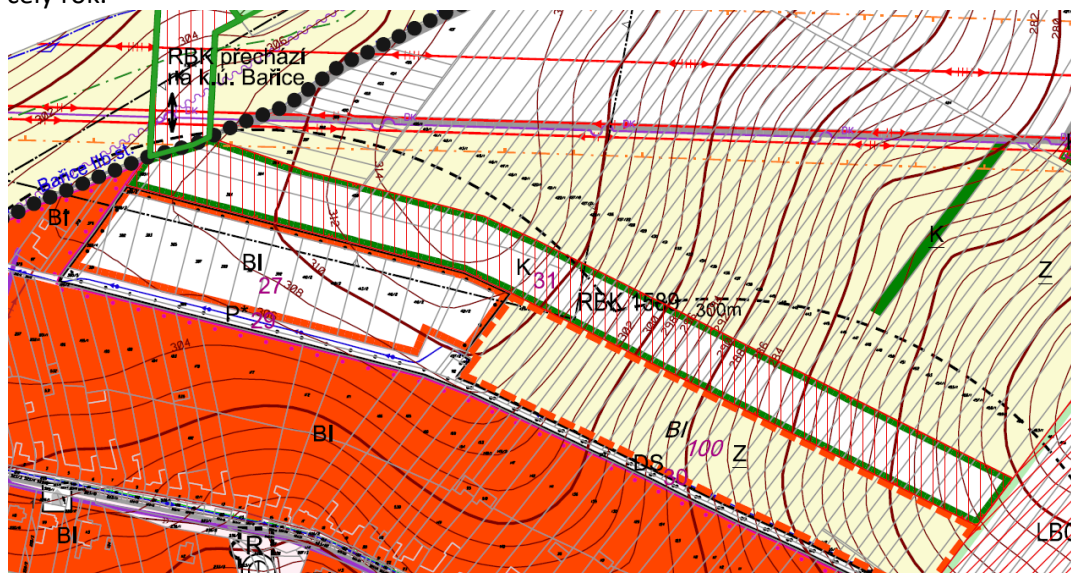


Obec Karolín
Karolín 4, 768 21 Kvasice
IČO: 00380865
Datová schránka: ytkat33

toto pásmo ochranného zdroje. Upozorňujeme, že pohyb techniky při výstavbě FVE v AO, či pohyb techniky při údržbě FVE v AO, může být zdrojem znečištění vodního zdroje. Může tak dojít k ekologické katastrofě a k nevratnému ekologickému zatížení vodního zdroje.

V příloze obsahující základní charakteristiky životního prostředí pro AOS4 je uvedeno, že územím akceleračních oblastí neprotéká žádný vodní tok a že se zde nenacházejí definované vodní zdroje pro zásobování pitnou vodou. Toto je zásadní pochybení.

- Do AOS4 zasahuje regionální biokoridor 1583 – Hvězda, přičemž do AOS4 mírně zasahuje i ÚSES lokální úrovně. Současně je v podkladech popsána přítomnost drobných krajinných struktur, mezí, liniové vegetace, remízů a starých sadů, tedy prvků významných pro ekologickou stabilitu a prostupnost krajiny. Navrhovaná AOS4 je umístěna na místech, které jsou vyčleněny pro zvěř, jedná se o regionální a nadregionální biokoridory, které jsou zvěří hojně využívány. Díky případnému oplocení akcelerační zóny, dojde k nemožnosti zachovat tyto biokoridory pro migrující vysokou zvěř a k naprostému omezení pohybu a migraci vysoké zvěře. Požadujeme zanechání biokoridoru, tak, jak je veden v územních plánech obce či územních plánech kraje. Požadujeme tak vyřazení plánované AOS4 z míst, kde je umístěn biokoridor, viz. územní plán obce Karolín. Biokoridor je označen zeleně jako RBK K31. Tento biokoridor (plocha veřejné zeleně) má návaznost na další pokračování biokoridoru a návaznost na migraci vysoké zvěře. Upozorňujeme, že čas, který je uváděn na posouzení migrace a života zvěře v plánované AOS4, byl naprosto krátký a nedostatečný, taková studie by měla probíhat minimálně rok, aby obsáhla celý roční cyklus zvěře v dané lokalitě. Požadujeme proto novou studii, která bude probíhat po celý rok.



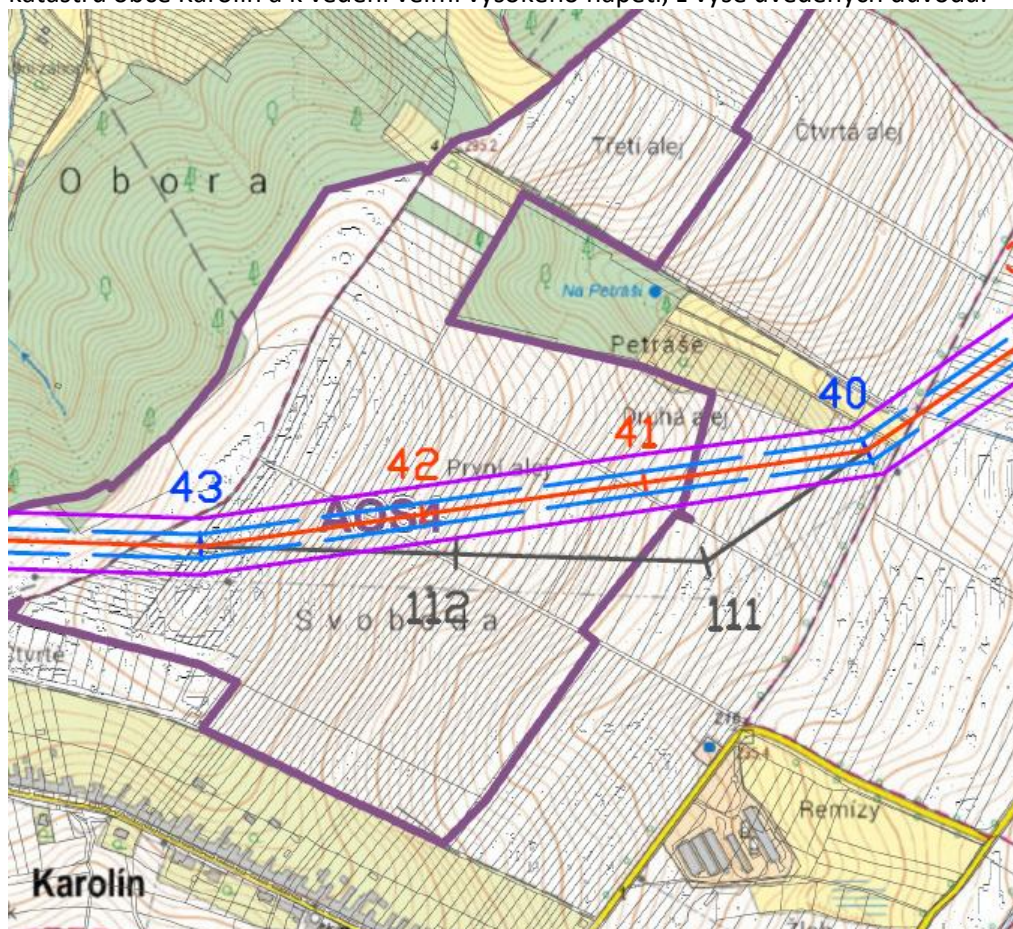
- AOS4 je v přímém výhledu z kulturní památky hřbitovní kostel Nanebevzetí Panny Marie ve Kvasicích. Kostel patří mezi nejstarší dochované církevní památky na Moravě a má obrovskou historickou hodnotu. Plánovaná AOS4 jde přímo z této kulturní památky vidět a případná výstavba FVE v AOS4 výrazně naruší historickou



Obec Karolín
Karolín 4, 768 21 Kvasice
IČO: 00380865
Datová schránka: ytkat33

hodnotu výše zmíněného kostela. Studie viditelnosti není zpracována řádně a správně, protože tento výše zmíněný kostel není ve studii viditelnosti uveden. Je nutné studii viditelnosti znovu přepracovat a provést kvalitní a řádnou studii viditelnosti, včetně místního šetření a posouzení na samotném místě.

- AOS4 zcela zásadně naruší krajinný ráz naší obce. Naše obec se nachází v krásné, kopcovité lokalitě, obec a její okolí je viditelná ze širokého okolí. Případná instalace FVE do AOS4 výrazně naruší krajinný ráz naší obce. Naše obec je již zatížena vedením velmi vysokého napětí. V případě výstavby FVE v AOS4 bude docházet ještě k většímu a výraznějšímu narušení okolí vzhledu obce. Dojde k obrovské industrializaci okolí naší obce Karolín. Již před několika lety jsme nesouhlasily se zdvojením vedení 417/817 a to právě díky narušení rázu krajiny obce Karolín a umístěním tohoto velmi vysokého napětí v blízkosti obce Karolín. Po několika jednání se společností ČEPS a.s., která je provozovatelem zmíněného velmi vysokého napětí 417/817, bylo toto vedení v jedné části katastru obce částečně odkloněno do větší vzdálenosti od zastavěného území obce Karolín. Dále bylo odkloněno, aby mohl probíhat rozvoj obce Karolín, viz. zakres společností ČEPS a.s. Na níže uvedeném nákresu je uvedena nově navrhovaná a schválená trasa včetně ochranného pásma (modré a červené značení), oproti původní trase, která je uvedena černou barvou. Nesouhlasíme s umístěním AOS4 do katastru obce Karolín a k vedení velmi vysokého napětí, z výše uvedených důvodů.





Obec Karolín
Karolín 4, 768 21 Kvasice
IČO: 00380865
Datová schránka: ytkat33

- Dle vyjádření správce energetické sítě, v naší obci v současné době není možné napojit na síť již žádnou výrobu energie, a to z důvodu zastaralé sítě, kdy je její kapacita vyčerpaná. V současné době místní energetická síť nemá již žádnou kapacitu a je naprosto nedostačující, pro napojení dalších výroben energie, což jsou právě FVE. Aby obec Karolín pokryla povinný podíl své spotřeby obnovitelnými zdroji, nepotřebuje žádnou FVE, která by byla postavená na orné půdě bez respektu ke krajině. Pokud budou státní orgány se zástupci obce komunikovat, je pravděpodobnost hraničící s jistotou, že povinného podílu obnovitelných zdrojů na spotřebě obce Karolín bude dosaženo bez nutnosti stavět FVE na orné půdě. Pakliže byl katastr obce Karolín určen, aby naplnil povinný podíl obnovitelných zdrojů za jiné obce, tak je nepřipustné, že toto nebylo dopředu dohodnuto se zvolenými zástupci obce Karolín. Pokud mají nést občané Karolína toto břímě za jiné občany ČR, musí to být v „přiměřené“ míře a zástupci obce Karolín musí určit, v které části katastru bude FVE umístěna. „Přiměřená“ míra je dle mého názoru maximálně 5 % z rozlohy katastru obce Karolín. Vzdálenost od obytné zástavby by měla být alespoň 500 m.
- V případě umístění FVE do AOS4, dojde k zásadnímu omezení vsakování dešťové vody. Na pozemcích, které jsou umístěny v plánované AOS4, v současné době jsou pěstovány plodiny, které mají velkou vlastnost zadržet vodu v půdě. Pokud dojde v těchto místech k výstavbě FVE, bude výrazně omezena plocha pro vsakování dešťové vody. Při lokálních bouřkách a příválových deštích, bude docházet k vytváření bleskových povodní, které budou ohrožovat obec Karolín, a příjezdové silnice do obce Karolín. Dále bude docházet k lokální erozi půdy. Obec Karolín z výše uvedených důvodů, požaduje úpravu AOS4 a její případné přemístění. Či provedení studie rizika před bleskovými povodněmi.
- AOS4 bude mít obrovský dopad na rozvoj obce Karolín, a to zejména na cenu nemovitostí a celkový zájem o bydlení v naší obci, jako jedna z malá obcí, nám obyvatelé přibývají, nedochází tak u nás zatím k vyliďňování venkova, tak jak to dochází v jiných obcích. Obec se díky tak velké výstavbě FVE stane pro potencionální budoucí obyvatele zcela nezajímavá a bude docházet k vyliďňování a populačního stárnutí naší obce. Obec Karolín má zpracovaný strategický plán rozvoje obce Karolín, který příkládáme přílohou. V tomto plánu jsou jasně definované naše záměry, v plánované AOS4, ať už vzhledem k turistice tak i vzhledem k rozvoji obce Karolín. Požadujeme tento strategický plán vzít a plně jej zohlednit při plánování AOS4. Dojde ke snížení ceny pozemků, v naší obci. Obec Karolín v nedávné době vybudovala a připravila několik nových pozemků, které přímo sousedí s plánovanou AOS4, pokud dojde k vybudování FVE v plánované AOS4, tyto pozemky výrazně ztratí na hodnotě. Obec Karolín tak tyto pozemky bude muset prodávat za výrazně nižší cenu, než bylo původně plánováno. Obec Karolín, nesouhlasí s umístěním AOS4 v těsné blízkosti rodinných domů či v těsné blízkosti pozemků pro rodinné bydlení. Požadujeme dodržení odstupů, a to nejméně 500 metrů. Požadujeme také vyřazení části AOS4, která zasahuje do pozemků, které jsou v rámci
- AOS4 a umístění samotných FVE v plánované AOS4 jsou umístěny na zemědělské půdě, jedná se o zemědělskou půdu, která je v současné době obhospodařovaná



Obec Karolín
Karolín 4, 768 21 Kvasice
IČO: 00380865
Datová schránka: ytkat33

místním zemědělským podnikem a aktivně využívána pro hospodaření. Obec Karolín nesouhlasí s umístěním plánované AOS4 na obhospodařované zemědělské půdě.

- AOS4 je přímo umístěna v místě, kde se nachází historické třešňové aleje. Tyto třešňové aleje mají pro obec obrovskou tradici, jelikož obec Karolín je s vývozem třešní úzce spjata. Jak cituje naše kronika „*Významným průkopníkem zemědělského pokroku a povznesení hospodářského života v kraji byl František Skopalík ze Záhlinic, poslanec zemského sněmu, propagátor ovocnářství a včelařství. Jeho spolupracovník, lesník Jan Wundr z Nové Dědiny, pomáhal karolinským osadníkům zakládat na Petráších třešňové aleje. Karolínské třešně pak byly známé široko daleko. Traduje se, že když dozrály, putovaly denně vozy tažené kravkami dolů k železné dráze v Tlumačově, kde kolem sedmé hodiny večer zastavoval zvláštní nákladní vlak a ráno již byly třešně na vídeňském trhu*“. Díky výstavbě FVE v AOS4 by tyto historické třešňové aleje byly ohroženy či zlikvidovány.
- V posledních letech obec Karolín investovala do volnočasových aktivit našich občanů a návštěvníků obce Karolín, a to ve směru rozšíření turistiky a možnosti procházek. Obec Karolín na svém katastrálním území vybudovala mnoho kilometrů místních turistických stezek, a k tomu i odpovídající zázemí (sociální zázemí). Díky plánované AOS4 dojde k výraznému snížení návštěvníků naší obce, kteří sem rádi vyráží za poznáváním přírody a pěknou krajinou. Obec Karolín má také v plánovaném území AOS4 do budoucna v plánu další rozšíření turistických tras (které jsou právě plánovány v rámci pozemkových úprav v katastru obce Karolín) a jsou zahrnuty i ve strategickém plánu rozvoje obce Karolín, viz. příloha. Obec Karolín požaduje, aby byly tyto turistické trasy vedeny v potaz, a byly vyřazeny z AOS4 v šířce minimálně 150 metrů, pro zachování přírodního rázu krajiny.
- Vzhledem k plánovanému umístění AOS4 do katastru obce Karolín, se očekává obrovský nárůst dopravy, a to v době, kdy bude docházet k výstavbám jednotlivých FVE v AOS4 ale taky v rámci následné údržby samotných ploch a FVE v AOS4 po dobu mnoha let. Obec Karolín je obec, která leží na odlehlé části silnic III. třídy, provoz je tu zcela minimální, provoz převážně osobními vozidly a autobusy. Silnice je zde velmi úzká a v některých místech problematicky sjízdná, pro kamiony pouze slepá (bez možnosti průjezdu). Obáváme se tak velmi výrazného zvýšení provozu nákladní dopravy, při realizaci (konstrukce, panely, bateriové uložení, zázemí, beton na patky konstrukcí, atd...) na, který není silnice v naší obci vůbec stavěna. Navíc u silnice III. třídy je mateřská škola a navazuje sportovně kulturní areál, kde je zvýšený pohyb dětí a chodců. Silnice III. třídy, která protíná obec Karolín je v katastrofickém stavu, a takové zatížení již nezvládne. Obec Karolín požaduje studii, skrze zvýšení dopravy a dopadu na samotnou obec, skrze zvýšení a zatížení naší obce nákladní dopravou. Díky blízkosti navrhované AOS4 a postavené FVE v ní, obec Karolín požaduje, dodržení vzdálenosti alespoň 500 metrů od rodinných domů, které jsou obývány, a to z důvodu, častého pohybu údržby a zvýšené prašnosti a zvýšenému hluku (sečení, údržba, a jiné podobné práce).
- V rámci výstavby FVE v AOS4 budou v rámci technické infrastruktury postaveny i velká bateriová uložení pro energii. Tyto uložení nejsou definovány, v jaké



Obec Karolín
Karolín 4, 768 21 Kvasice
IČO: 00380865
Datová schránka: ytkat33

vzdálenosti mohou být postaveny od rodinných domů, které jsou obývány. Je jisté, že taková uložště, v tak velkém množství, sebou nesou obrovské riziko požáru (přehřívání, porucha, a jiné možné příčiny). Při hoření bateriových uložště a případně samotných FVE panelů hrozí šíření toxického kouře a toxických látek. Tyto látky se jednak šíří vzduchem, ale také se zasakují do půdy, kde hrozí kontaminace spodních vod. Z tohoto důvodu, požadujeme a navrhuje dodržovat minimální rozestupy alespoň 500 metrů od vodních zdrojů (studny, studánky, vodní zdroje) a od obydlené části obce.

Přílohy připomínky:

- Občanská petice
- Připomínka k AOS3 a AOS4 od ZP Kvasicko a.s.
- Připomínka mysliveckého spolku Kvasice
- Strategický plán rozvoje obce Karolín 2024 – 2028

V Karolíně, dne 29.5.2026

.....
Martin Ondra, starosta obce Karolín